

CENTRUM WINIARSTWA enoTARNOWSKIE (CWeT)

plan utworzenia wraz z wizualizacją obiektów

Opracowane przez TARNOWSKĄ ORGANIZACJĘ TURYSTYCZNĄ



29 grudnia 2023 roku

Autorzy: Rafał Knop, Andrzej Knop przy współudziale: Marcin Pałach, Jan Czaja



**Ministerstwo
Sportu i Turystyki**

Zadanie publiczne pn. „enoTARNOWSKIE! – Polska Marka Turystyczna – wzmocnienie turystycznej marki terytorialnej, budowa jej oferty i promocja w 2023 roku!” dofinansowano ze środków Ministerstwa Sportu i Turystyki zgodnie z zawartą umową nr 2023/0019/1601/UDOT/DT/BP z dnia 25-05-2023 r.

Grupa robocza

Rafał Knop
Andrzej Knop
Jan Czaja
Marcin Pałach
Robert Beściak
Józef Knapik
Ryszard Stankowski
Piotr Drebot

Osoby, których pomysły zostały uwzględnione w niniejszym opracowaniu:

Rafał Stec - w zakresie Winnicy Sanguszków, wina jako Produktu Regionalnego oraz utworzenia miejsca związanego z winiarstwem.

Piotr Drebot - w zakresie Winoteki, miejsca dla turystów i składu lokalnie wytwarzanych win.

Plan utworzenia Centrum Winiarstwa enoTARNOWSKIE (CWeT)

Plan utworzenia Centrum Winiarstwa enoTARNOWSKIE (CWeT) jest kompleksowym przedsięwzięciem opartym na gruntownej analizie aktualnych kierunków rozwoju turystyki, zarówno na poziomie krajowym, jak i globalnym. Zespół opracowujący ten plan zdecydował się wziąć pod uwagę nie tylko ogólne trendy turystyczne, ale także specyficzne cechy Małopolski, w tym długoletnie tradycje winiarskie. Ponadto, uwzględniono aktualny stan rozwoju winiarstwa w regionie małopolskim, jak również w sąsiednich województwach, takich jak świętokrzyskie i podkarpackie.

W procesie tworzenia planu wykorzystano własne wnioski i doświadczenia, które wynikły z wcześniejszych rozmów i spotkań z kluczowymi postaciami związanymi z winiarstwem. Rafał Stec (założyciel „Winnicy Rodziny Steców”), uważany za głównego inicjatora wykorzystania zabytkowego spichlerza oraz Marcin Pałach (dyrektor Tarnowskiego Centrum Informacji), który wnosił cenne pomysły dotyczące promocji Tarnowa i regionu, odegrali istotną rolę w kształtowaniu planu utworzenia Centrum Winiarstwa enoTARNOWSKIE.

Opracowany plan uwzględnia również istniejące rozwiązania w innych regionach, takich jak województwo świętokrzyskie i lubuskie. W tym kontekście zespół zwrócił uwagę na projekty, które już odniosły sukces, a także na te, które przyniosły cenne doświadczenia do dalszego rozwoju enoturystyki.

Warto podkreślić, że termin „centrum winiarstwa” w kontekście CWeT oznacza nie tylko miejsce przyjmujące turystów, ale również instytucję, ośrodek badawczy lub edukacyjny. Ta wszechstronność ma pozwolić na prowadzenie badań, szkoleń i rozwój turystyki związanej z winem, jednocześnie skupiając się na lokalnych produktach, kuchni, atrakcjach turystycznych i promocji regionu.

Głównym, niezmiennym celem planu jest stworzenie spójnego Centrum Winiarstwa enoTARNOWSKIE, które zintegruje winnice, lokalnych producentów, gastronomię i atrakcje turystyczne wokół dobrego produktu turystycznego. Enoturystyka, będąca kluczowym elementem, ma za zadanie nie tylko przyciągać turystów do odwiedzenia winnic i uczestnictwa w degustacjach, ale także promować lokalne tradycje, kulturę i unikalne walory regionu. Ostatecznym celem CWeT jest stworzenie miejsca, które będzie nie tylko przyciągać miłośników wina, ale także stanie się ważnym centrum badawczym i edukacyjnym dla winiarzy, producentów oraz entuzjastów winiarskiej sztuki.

Takie centrum może oferować różnorodne atrakcje, w tym:

- **Degustacje wina:** Goście mogą próbować różnych rodzajów wina produkowanych na miejscu.
- **Zwiedzanie winnicy:** Zwiedzanie obszaru winnicy, obejmującego zarówno pola winorośli, jak i obiekty produkcyjne, takie jak tłocznie i piwnice.

- **Warsztaty i szkolenia:** Organizacja warsztatów związanych z winem, takich jak szkolenia dotyczące degustacji, parowania wina z jedzeniem czy nawet nauki procesu produkcji wina.
- **Sklep z winem i lokalnymi produktami:** Możliwość zakupu lokalnych win, co sprzyja promocji lokalnych producentów.
- **Restauracja lub kawiarnia:** Oferowanie miejsc, gdzie goście mogą skosztować lokalnej kuchni i dobrze dobranego wina.
- **Wydarzenia kulturalne:** Organizowanie imprez kulturalnych, koncertów, festiwali, które integrują się z tematem wina.
- **Udogodnienia dla turystów (punkt informacji turystycznej):** Zakwaterowanie, trasy piesze lub rowerowe po okolicznych obszarach, aby goście mogli cieszyć się urokami regionu, podstawowe informacje o mieście i enoTARNOWSKIE dla turysty.

Rozwój enoturystyki może przyczynić się do promocji lokalnej kultury winiarskiej, wspierania lokalnych przedsiębiorstw i przyciągania turystów, co z kolei wpływa korzystnie na gospodarkę regionu. Centrum Winiarstwa enoTARNOWSKIE będzie też służyło rozwojowi przedsiębiorczości w regionie i tworzeniu nowych miejsc pracy. Powszechnie wiadomo, że enoturystyka może stanowić ważny czynnik dla rozwoju biznesu i przyciągania nowych inwestycji, zwłaszcza w obszarze winiarstwa. Oto kilka aspektów, które ilustrują, jak enoturystyka może wpływać na rozwój biznesu i zachęcać do nowych inwestycji:

- **Dywersyfikacja dochodów:** Enoturystyka umożliwia producentom win dywersyfikację swoich źródeł dochodów. Oprócz tradycyjnej sprzedaży wina mogą zarabiać także na usługach turystycznych, takich jak degustacje, wycieczki po winnicy czy warsztaty.
- **Promocja marki:** Enoturystyka oferuje szansę na bezpośrednią interakcję z klientami, co może zintensyfikować zaangażowanie i lojalność klientów. Osoby odwiedzające winnice często rozwijają więź z marką, co przekłada się na pozytywne doświadczenia konsumenckie i zdolność przyciągania nowych klientów.
- **Turystyka lokalna:** Rozwinięta enoturystyka może przyciągać turystów zarówno lokalnych, jak i z zagranicy. To z kolei przyczynia się do wzrostu lokalnej gospodarki, tworzenia miejsc pracy i zwiększenia popytu na lokalne produkty i usługi.
- **Rozwój infrastruktury:** Rosnące zainteresowanie enoturystyką może skłonić do inwestycji w rozwój infrastruktury turystycznej, takiej jak hotele, restauracje, trasy rowerowe czy ścieżki do spacerów. To z kolei przyciąga nowe inwestycje i wspiera rozwój lokalnego biznesu.
- **Nowe inwestycje w sektorze enoturystyki:** W miarę rosnącego zainteresowania enoturystyką, przedsiębiorcy mogą zdecydować się na nowe inwestycje w regionach winiarskich. Mogą to być nowe winnice, centra degustacyjne, ośrodki konferencyjne czy luksusowe obiekty noclegowe.

- Wsparcie dla lokalnych producentów: Enoturystyka umożliwia bezpośrednią sprzedaż wina od producenta do konsumenta, co sprzyja lokalnym winiarzom i przyczynia się do rozwoju małych i średnich przedsiębiorstw w sektorze winiarskim.

W rezultacie rozwinięta enoturystyka może stworzyć korzystne warunki dla rozwoju biznesu w regionach winiarskich, przyciągając inwestorów, tworząc nowe miejsca pracy i wspierając lokalną społeczność.

I. Aktualna sytuacja turystyki i winiarstwa w Małopolsce

Małopolska jest regionem, w którym turystyka rozwijała się dynamicznie do 2020 roku, tj. do momentu wybuchu pandemii COVID-19. Aktualnie obserwuje się ponowny wzrost liczby turystów odwiedzających nasz region. W grupie największego zainteresowania turystów (krajowych jak i zagranicznych) są: Kraków, Zakopane, Wadowice i Oświęcim oraz takie atrakcje turystyczne jak Kopalnia Soli w Wieliczce. Tarnów, który jest drugim co do wielkości miastem w województwie i Region Tarnowski za główny kierunek promocji i rozwoju turystyki wybrały enoturystykę - turystykę kulinarną opartą na lokalnej kuchni i lokalnych produktach w połączeniu z winnicami i szeroko rozumianym winiarstwem. Pomysł na wykorzystanie ogromnych tradycji winiarskich Tarnowa i regionu do promocji i budowania wizerunku miejsca atrakcyjnego turystycznie w tym budowanie współpracy różnych podmiotów w tym zakresie zrodził się po raz pierwszy w Tarnowskim Centrum Informacji. Prowadzone konsekwentnie od 2012 roku działania doprowadziły do powstania rozpoznawalnej marki enoTARNOWSKIE, która związana jest z powołaniem na obszarze działania Tarnowskiej Organizacji Turystycznej, czyli powiatów: brzeskiego, dąbrowskiego, tarnowskiego i miasta Tarnów, regionu winiarskiego o takiej samej nazwie.

Szczególna aktywność zauważana jest na terenie gmin gdzie powstaje coraz więcej winnic tj. w gminach: Pleśna, Ryglice, Tuchów, miasto Tarnów gdzie powstaje Winnica przy Pałacu Sanguszków, Zakliczyn, Ciężkowice, Iwkowa czy teren Powiatu Dąbrowskiego i w niniejszym opracowaniu ujęto właśnie inwestycje w tych gminach, co nie oznacza, że nie mogą one być prowadzone w innych.

Z analizy obecnego stanu rozwoju turystyki, otrzymanego przez enoTARNOWSKIE tytułu Polskiej Marki Turystycznej, wzrostu ilości turystów odwiedzających region i trendów na rynku turystycznym wynika potrzeba utworzenia tzw. Centrum Winiarstwa enoTARNOWSKIE (CWeT), które będzie składało się z 2 głównych inwestycji oraz szeregu mniejszych rozproszonych na całym obszarze. Całość w połączeniu z winnicami i lokalną kuchnią będzie stanowiła atrakcję turystyczną zdolną zwielokrotnić ilość turystów odwiedzających region, ale też pozwolić na ich obsłużenie na odpowiednim poziomie, w tym wydłużyć sezon turystyczny na cały rok. Centrum Winiarstwa enoTARNOWSKIE (CWeT) będzie też szeroko rozumianą płaszczyzną współpracy wielu podmiotów na rzecz rozwoju enoturystyki i winiarstwa w regionie tarnowskim oraz w całej Małopolsce i regionach sąsiednich.

Rekomenduje się by Centrum Winiarstwa enoTARNOWSKIE nawiązywało do dawnych, 1000-letnich tradycji winiarskich regionu w tym do starych budynków podworskich czy pałacowych z racji tego, że winnice w przeszłości funkcjonowały głównie właśnie przy dworach, pałacach oraz klasztorach. Winorośl kojarzy się też z ciepłem, a co za tym idzie szkłem. Jednocześnie obiekty powinny być nowoczesne, wyposażone w nowe technologie i samowystarczalne energetycznie, stosując do ogrzewania i zasilania energię z odnawialnych źródeł. W niniejszym opracowaniu przedstawiono wizualizacje koncepcyjne w tym modele 3D, które umożliwiają określenie wielkości, kształtu, proporcji poszczególnych budynków/obiektów.

W opracowaniu zawarto modele 3D koncepcji architektonicznej obiektów spełniających wymagania technologiczne, realizujących funkcję produktu, uwzględniających sposób przedstawienia całego Centrum Winiarstwa enoTARNOWSKIE na zewnątrz jako całości.

Wizualizacje mają charakter poglądowy i wizjonerski. Stanowią wybór jednej, wiodącej koncepcji, która w największym stopniu odpowiada stawianym wymaganiom i oczekiwaniom odbiorców.

Poniżej znajduje się lista obiektów, które były przedmiotem prac w ramach koncepcji:

1. Obiekt **Tarnowskiego Centrum Informacji** zlokalizowany na Rynku pod numerem 7, aktualnie - punkt Informacji Turystycznej, pokoje gościnne na poddaszu, biura na I piętrze zajęte obecnie przez wydziały Urzędu Miasta Tarnowa, piwnice z przeznaczeniem na Visitor Center czyli główny punkt obsługi turysty, miejsce przeprowadzania prezentacji i degustacji, sale ekspozycyjne i warsztatowe (Gm. Miasta Tarnowa).
2. Obiekt **Starego Spichlerza** zlokalizowany przy Pałacu Sanguszków, aktualnie nieużywany, z przeznaczeniem na sale ekspozycyjne i warsztatowe, miejsce przeprowadzania prezentacji i degustacji (Gm. Miasta Tarnowa).
3. Nieistniejąca **Oranżeria** przy Pałacu Sanguszków, która zlokalizowana przy Winnicy, po odbudowie zostałaaby przeznaczona na miejsce prowadzenia degustacji i prezentacji grupom turystów odwiedzającym Tarnów, a dodatkowo w okresie letnim jako kawiarnia w parku (Gm. Miasta Tarnowa).
4. Obiekt dawnej **Szkoły Podstawowej w Dąbrowce Szczepanowskiej**, aktualnie niewykorzystywany, z przeznaczeniem na pokoje noclegowe na poddaszu, sale ekspozycyjne na parterze, kuchnie warsztatowe w piwnicy (Gm. Pleśna).
5. Obiekt dawnej **Stodoły Podworskiej** - pod sale na wydarzenia, wystawy i grupy (Gm. Ryglice).
6. Obiekty nieistniejących przy wielu dworach i pałacach **szklarni**, które po odbudowie zostałyby przeznaczone na funkcje kulturalno-rekreacyjno-usługowe (restauracje, kawiarnie itp.) (Gm. Miasta Tarnowa - teren Pałacu Sanguszków, Gmina Pleśna, Gmina Ryglice itp.)

7. Obiekt tzw. **Pawilonu pod grupy i degustacje** z parkingiem i wyposażonego w kuchnię, który może łączyć funkcje sali degustacyjnej, przestrzeń pod wystawy tematyczne np. historia winiarstwa w danym miejscu czy też miejsce spotkań lokalnej społeczności.
8. **Taras widokowy** w zależności od lokalizacji jego skala i zakres inwestycyjny może być mniejszy lub większy.
9. **Altana degustacyjna** na potrzeby przyjmowania grup zarówno w winnicach jak i poza nimi.

Większość zaproponowanych do wdrożenia inwestycji może być skalowana także w innych gminach regionu, zwłaszcza Pawilon pod grupy i degustacje, taras widokowy, szklarnie. Powyższe inwestycje powinny stać się wyznacznikiem kolejnych oraz służyć do dalszej promocji regionu i budowy pozycji marki na rynku usług turystycznych. Ważne jest by całość działań nie zamykała się na wyżej wymienionych i poniżej zobrazowanych inwestycjach, które realizowane przez samorządy mają stanowić fundament do dalszego rozwoju, ale stale rozrastała o nowe prywatne i komercyjne obiekty (atrakcje turystyczne) projektowane i powstające w oparciu o działania realizowane w sposób skoordynowany na rzecz budowy wizerunku enoTARNOWSKIE jako czołowego regionu winiarskiego. Tutaj, z tej drugiej grupy wymienić należy:

Budowa winiarskich tras rowerowych i spacerowych:

- Stworzenie malowniczych tras rowerowych oraz spacerowych, biegnących ponad rzędami winorośli, zwłaszcza w regionie Pogórza, np. Gmina Pleśna czy Gmina Tuchów.
- Koncepcja obejmuje także Tarasy Winne, które wykorzystują naturalny układ terenu do stworzenia unikalnych tras dla miłośników aktywnego wypoczynku.

Budowa obiektów degustacyjnych:

- Opracowanie obiektów i piwnic przeznaczonych do degustacji win, połączonych z prezentacją lokalnych produktów i kuchni.
- Stworzenie przestrzeni, która zachęca turystów do delektowania się winami w harmonii z lokalną kulturą i kulinariami.

Infrastruktura dla turystów:

- Utworzenie parkingów dla turystów oraz wypożyczalni rowerów w tym rowerów elektrycznych, z możliwością transportu po winnicach, np. meleksami.
- Adaptacja przestrzeni przy dworcach PKP, umożliwiająca wykorzystanie linii kolejowej regionu tarnowskiego dla turystyki weekendowej i eventów winiarskich.

Infrastruktura turystyczna na winnicach:

- Wyposażenie winnic w małą infrastrukturę turystyczną: tablice z mapami, kierunkowskazy, witacze, altany, ławki, stoły, tworzące przyjazne otoczenie dla turystów.

Wystawy promujące historię winiarstwa:

- Organizacja stałych i czasowych wystaw, ukazujących historię i tradycje winiarskie Małopolski, ale również w innych regionach Polski.
- Wykorzystanie istniejącej wystawy przygotowanej przez Muzeum Okręgowe w Tarnowie.

Ekspozycje promujące lokalne winiarstwo:

- Przygotowanie ekspozycji wewnątrz budynków oraz wystaw plenerowych, prezentujących lokalne winiarstwo i jego rozwój, stanowiących fundament dla przyszłego Centrum Winiarstwa enoTARNOWSKIE.

Rozwój Winnicy przy Pałacu Sanguszków:

- Lokalizacja Winnicy w Tarnowie, zlokalizowanej w okolicach Pałacu Sanguszków w Gumniskach, jako przestrzeni rekreacyjnej dla mieszkańców i turystów.

Winnice demonstracyjne:

- Utworzenie winnic demonstracyjnych otwartych na turystykę, prezentujących nowe trendy i kierunki rozwoju winiarstwa, jedna na każdą gminę.

Przestrzeń do wydarzeń i sprzedaży wina:

- Przygotowanie przestrzeni dla organizacji wydarzeń i sprzedaży wina, wyposażonej w drewniane domki handlowo-ekspozycyjne.

Wioska Winiarska:

- Utworzenie Wioski Winiarskiej, będącej zintegrowaną przestrzenią promującą winiarstwo i lokalną kulturę.

Symbole winiarskie w przestrzeni publicznej:

- Wprowadzenie symboli winiarskich, takich jak duże beczki przy głównych trasach komunikacyjnych, symbolizujących region winiarski.

Oznaczenie zjazdu z autostrady:

- Wprowadzenie oznaczenia zjazdu z autostrady do regionu winiarskiego, ułatwiającego nawigację turystom.

Samochodowa trasa winna:

- Opracowanie samochodowej trasy winnej, wzorowanej na trasach, np. w Alzacji, umożliwiającej podróżowanie i poznawanie winnic regionu.

Utworzenie Winoteki:

- Realizacja pomysłu Winoteki zgodnie z koncepcją Piotra Dreboty z Gminy Ciężkowice, promującej lokalne wina i winiarstwo.

1. Visitor Center Rynek 7

Visitor Center Rynek 7 w ramach Tarnowskiego Centrum Informacji (TCI) na Rynku 7 zostanie zaprojektowane i urządzone w taki sposób, aby pełnić różnorodne funkcje, spełniając potrzeby turystów i promując atrakcje regionu winiarskiego.



Oto rozwinięcie funkcji obiektu:

Miejsce pierwszego kontaktu turysty:

Visitor Center Rynek 7 będzie stanowiło serce przywitania turysty z regionem winiarskim. Przyjazna atmosfera i profesjonalna obsługa stworzą pierwsze pozytywne wrażenie.

Kreacja przekazu i wyznaczanie kierunków promocji:

Obiekt będzie pełnił kluczową rolę w kreowaniu przekazu dotyczącego bogactwa winiarskiego regionu. Będzie także wyznaczał kierunki strategii promocyjnej, dostosowanej do zmieniających się potrzeb turystów.

Opracowywanie materiałów do punktów Informacji Turystycznej:

Visitor Center Rynek 7 będzie centralnym miejscem, gdzie opracowywane będą materiały informacyjne, mapy, broszury i inne narzędzia wspierające punkty Informacji Turystycznej zarówno lokalne, jak i te znajdujące się poza regionem.

Informacje o miejscach noclegowych:

Oferowanie kompleksowych informacji o dostępnych miejscach noclegowych w regionie, umożliwiając turystom wybór odpowiedniego zakwaterowania.

Przestrzeń ekspozycyjna:

Stworzenie interaktywnej przestrzeni ekspozycyjnej, gdzie turyści będą mogli zapoznać się z historią i tradycją regionu winiarskiego, a także zobaczyć eksponaty prezentujące lokalne walory.

Adaptacja piwnic na sale warsztatowe:

Przemiana piwnic w funkcjonalne sale warsztatowe umożliwi organizację różnorodnych warsztatów związanych z winiarstwem, edukację i szkolenia dla zainteresowanych.

Sala degustacyjna:

Stworzenie eleganckich sal degustacyjnych, gdzie turyści będą mogli doświadczyć bogactwa lokalnych produktów pod okiem doświadczonych sommelierów.

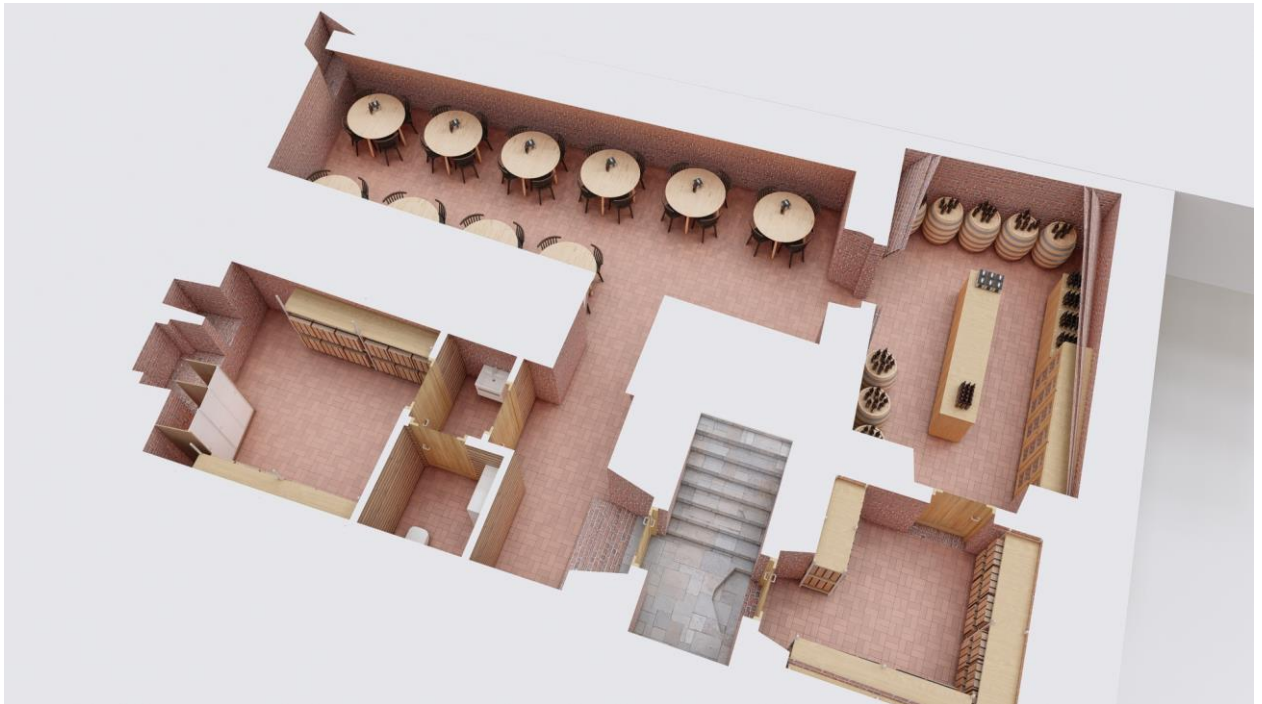
Sala wystawiennicza:

Przygotowanie sal wystawienniczych, prezentujących unikalne aspekty historii, tradycji i osiągnięć regionu winiarskiego, co przyciągnie uwagę zwiedzających.

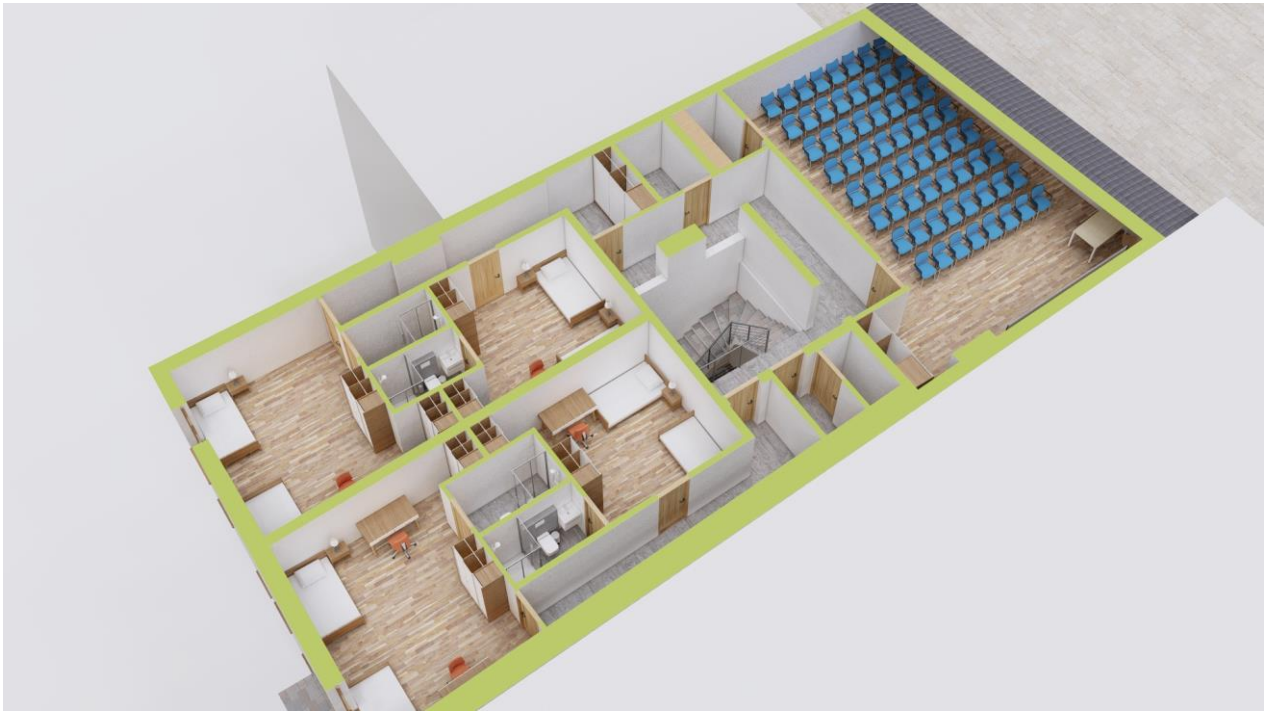
Poprzez te różnorodne funkcje, Visitor Center Rynek 7 stanie się nie tylko informacyjnym punktem centralnym dla turystów, ale także miejscem, gdzie lokalna kultura winiarska ożywa poprzez edukację, smakowanie i interakcję z odwiedzającymi.











2. Stary Spichlerz Książąt Sanguszków

Stary Spichlerz Książąt Sanguszków, znajdujący się obok Pałacu w Gumniskach i bezpośrednio przy Winnicy, zostanie zrewitalizowany z zachowaniem charakterystycznych elementów historycznych w celu stworzenia wielofunkcyjnej przestrzeni.



Poniżej zaprezentowano rozwinięcie funkcji, jakie może pełnić zrewitalizowany budynek:

Sale ekspozycyjne:

Stare mury Spichlerza mogą być wykorzystane do prezentacji historii winiarstwa w regionie, opowiadania o winiarskich tradycjach Książąt Sanguszków oraz ukazywania ewolucji samego budynku.

Sale warsztatowe:

Dedykowane przestrzenie mogą służyć do organizacji warsztatów związanych z winiarstwem, lokalnym rzemiosłem oraz sztuką i kulturą związaną z regionem.

Miejsce prezentacji:

Spichlerz może stanowić doskonałe tło dla prezentacji, spotkań tematycznych czy wydarzeń kulturalnych związanych z winiarstwem, przyciągając tym samym różnorodną publiczność.

Strefa degustacyjna:

Przeznaczenie części obiektu na przestrzeń degustacyjną umożliwi turystom i zwiedzającym doświadczenie lokalnych win w unikatowym i historycznym otoczeniu.

Sala konferencyjna:

Dla organizacji konferencji, seminariów i spotkań branżowych, Stary Spichlerz może oferować odpowiednio dostosowaną przestrzeń.

Przestrzeń wystawiennicza:

Organizacja wystaw związanych z historią regionu, winiarstwem, sztuką czy lokalnym rzemiosłem w celu promocji kultury i dziedzictwa.

Sklep z lokalnymi produktami:

Dodanie przestrzeni handlowej pozwoli na sprzedaż lokalnych produktów, w tym win, rękodzieła czy regionalnych specjałów.

Dzięki rewitalizacji Starego Spichlerza, budynek stanie się nie tylko miejscem przyciągającym zwiedzających, ale także istotnym ośrodkiem kulturalnym i edukacyjnym, wpisując się w bogatą historię regionu i jednocześnie podkreślając nowoczesne podejście do promocji winiarstwa.







3. Oranżeria przy Pałacu Sanguszków

Przywrócenie **Oranżerii przy Pałacu Sanguszków**, zlokalizowanej w bliskiej odległości od Winnicy, stanowi fascynujący projekt, który po odbudowie może pełnić różnorodne funkcje, przyciągając turystów i podkreślając piękno tego historycznego miejsca.



Oto rozwinięcie funkcji, jakie Oranżeria mogłaby pełnić:

Miejsce degustacji i prezentacji:

Oranżeria może być przekształcona w elegancką przestrzeń do degustacji lokalnych produktów, tworząc wyjątkowe doświadczenie smakowe dla grup turystycznych odwiedzających Tarnów.

Centrum prezentacji winiarstwa:

Oranżeria może pełnić funkcję centrum prezentacji winiarskiego dziedzictwa regionu, oferując turystom wiedzę na temat procesu produkcji wina, różnorodności lokalnych odmian winogron i innych aspektów związanych z winem.

Edukacyjne warsztaty winiarskie:

Organizacja warsztatów i prelekcji dotyczących winiarstwa i degustacji, co wzbogaci doświadczenie turystów i pozwoli im lepiej zrozumieć tajniki tego szlachetnego trunku.

Kawiarnia letnia w parku:

W sezonie letnim, Oranżeria może być przekształcona w przytulną kawiarnię, oferującą klimatyczne otoczenie do relaksu wśród zieleni parku.

Przestrzeń dla artystów lokalnych:

Organizacja wystaw sztuki, koncertów czy innych wydarzeń artystycznych, przyciągających lokalną społeczność i turystów.

Sklep z pamiątkami:

Utworzenie sklepu z pamiątkami, gdzie turyści mogą nabyć lokalne produkty, wina i unikatowe upominki związane z winiarstwem i historią regionu.

Pokazy kulinarne:

Oranżeria może być wykorzystywana do organizacji pokazów kulinarnej sztuki, zwłaszcza tych związanych z lokalną kuchnią, co wprowadzi dodatkowy element atrakcyjności dla turystów.

Centrum informacyjne:

Udostępnienie przestrzeni na centrum informacyjne, dostarczające turystom informacje na temat Pałacu Sanguszków, Winnicy i innych atrakcji Tarnowa. Punkt it podlegający pod TCI.

Eleganckie przyjęcia i wydarzenia:

Oranżeria może być wynajmowana na prywatne przyjęcia, śluby czy inne specjalne wydarzenia, dodając prestiż i urok każdej okazji.

Przebudowa Oranżerii przy Winnicy pozwoli na pełne wykorzystanie potencjału tego historycznego obiektu, łącząc w sobie tradycję, edukację, rozrywkę i relaks, tworząc niezapomniane miejsce dla turystów i mieszkańców Tarnowa.







4. Szkoła Podstawowa w Dąbrowce Szczepanowskiej

Dawna **Szkoła Podstawowa w Dąbrowce Szczepanowskiej** może zostać zaadoptowana na nowe funkcje, takie jak pokoje noclegowe, sale ekspozycyjne i kuchnie warsztatowe, co otwiera wiele możliwości wykorzystania tego obiektu.



Poniżej rozwinięcie potencjalnych funkcji:

Pokoje noclegowe na poddaszu:

Przebudowa poddasza na komfortowe pokoje noclegowe, które mogą stanowić atrakcyjną ofertę dla turystów, poszukujących kameralnego miejsca noclegowego w urokliwej okolicy.

Sale ekspozycyjne na parterze:

Sale ekspozycyjne mogą być wykorzystane do organizacji wystaw, prezentacji lokalnej sztuki, rzemiosła czy historii miejscowej społeczności.

Zaplecze parkingowe:

Udogodnienie w postaci zaplecza parkingowego ułatwi dostęp turystom, zwłaszcza tym podróżującym własnym środkiem transportu.

Kuchnie warsztatowe w piwnicy:

Przygotowanie kuchni warsztatowych w piwnicy umożliwi organizację różnorodnych warsztatów kulinarnej sztuki, od zajęć dla dzieci i młodzieży po specjalistyczne warsztaty dla dorosłych.

Produkcja lokalnych specjałów:

Wykorzystanie kuchni warsztatowych przez rolników do produkcji lokalnych specjałów, może stworzyć atrakcyjną ofertę gastronomiczną, wspierając rozwój lokalnej kuchni i promując regionalne smaki.

Manufaktura czekolady:

Wykorzystanie kuchni warsztatowych do prowadzenia manufaktury czekolady przyciągnie miłośników słodkości, tworząc jednocześnie unikalną atrakcję turystyczną.

Warsztaty kulinarne:

Organizacja warsztatów kulinarnej sztuki, zarówno dla dzieci, młodzieży jak i dorosłych, stworzy interaktywną przestrzeń edukacyjną, promującą lokalne tradycje kulinarne rzemiosła.

Przestrzeń edukacyjna:

Dostosowanie obiektu do potrzeb przestrzeni edukacyjnej pozwoli na organizację różnorodnych zajęć, kursów i prelekcji z zakresu kuchni, zdrowego stylu życia czy lokalnych tradycji kulinarnych.

Centrum informacyjne:

Udostępnienie przestrzeni na centrum informacyjne, dostarczające turystom informacje na temat Gminy Pleśna oraz podstawowych informacji o regionie enoTARNOWSKIE. Punkt it podlegający pod TCI.

Przeznaczenie dawnej szkoły na takie nowoczesne i różnorodne funkcje może stanowić centrum lokalnej aktywności kulturalnej, edukacyjnej i turystycznej, przyczyniając się do ożywienia społeczności oraz kreowania atrakcyjnej oferty dla odwiedzających.







5. Stodoła Podworska

Dawna **Stodoła Podworska** może zostać zaadoptowana na nowoczesne i wszechstronne funkcje, co otwiera szereg możliwości łączących tradycję z nowoczesnością.



Oto rozwinięcie potencjalnych funkcji dla tego obiektu:

Sale na wydarzenia:

Przebudowa stodoły umożliwi stworzenie przestrzeni wielofunkcyjnych sal na różnego rodzaju wydarzenia, takie jak wesela, bankiety, koncerty czy imprezy kulturalne, ale też imprezy rodzinne, komercyjne czy firmowe, tworząc atmosferę sprzyjającą różnorodnym wydarzeniom społecznym.

Wystawy i prezentacje:

Stodoła może być wykorzystana jako galeria sztuki lub przestrzeń wystawiennicza, prezentująca lokalne dzieła artystyczne, rzemiosło czy eksponaty historyczne.

Przyjmowanie grup turystycznych:

Obiekt może stać się atrakcyjnym miejscem dla grup turystycznych, oferując przestrzeń do zwiedzania, prezentacji lokalnych tradycji czy degustacji regionalnych produktów.

Degustacje:

Stodoła może być przystosowana do organizacji degustacji lokalnych specjałów, win czy innych produktów lokalnych, przyciągając smakoszy i miłośników kulinariów.

Konferencje i szkolenia:

Przestrzeń może być wykorzystana jako miejsce konferencji, szkoleń czy spotkań biznesowych, oferując nowoczesną infrastrukturę i unikatowe otoczenie.

Przestrzeń multimedialna:

Zastosowanie nowoczesnych rozwiązań multimedialnych, projektów czy ekranów, aby dostosować stodołę do różnorodnych potrzeb eventowych.

Adaptacja na cele kulturalne:

Stodoła może być przekształcona w przestrzeń do organizacji wydarzeń kulturalnych, takich jak koncerty, spektakle czy festiwale.

Przestrzeń cateringowa:

Stworzenie dostosowanej przestrzeni cateringowej, umożliwiającej obsługę wydarzeń związanych z jedzeniem i napojami.

Zieleń i przestrzeń otwarta:

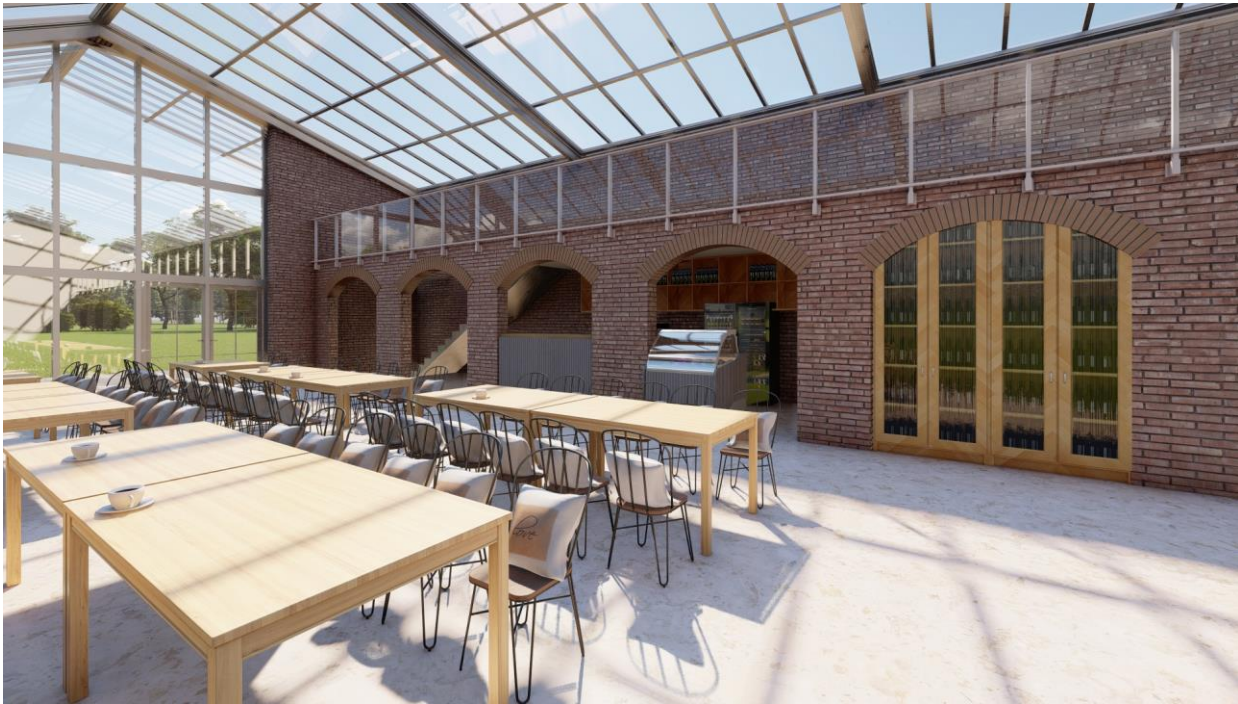
Wykorzystanie otoczenia dla organizacji imprez plenerowych, przyjęć w ogrodzie czy innych wydarzeń na świeżym powietrzu.

Centrum informacyjne:

Udostępnienie przestrzeni na centrum informacyjne, dostarczające turystom informacje na temat Gminy Ryglice oraz podstawowych informacji o regionie enoTARNOWSKIE. Punkt it podlegający pod TCI.

Przeznaczenie dawnej Stodoły Podworskiej na te różnorodne funkcje może przyczynić się do stworzenia unikalnej przestrzeni, łączącej dziedzictwo z nowoczesnością i tworzącej centrum lokalnej aktywności kulturalnej i eventowej.







6. Szklarnie przy dworach i pałacach

Odbudowa **szklarni przy dworach i pałacach**, z adaptacją pod usługi jednocześnie nawiązując do ich pierwotnych funkcji, może przyczynić się do stworzenia wyjątkowych przestrzeni turystyczno-kulturalno-rekreacyjno-usługowych.



Poniżej przedstawiono rozwinięcie potencjalnych funkcji szklarni:

Restauracje i kawiarnie:

Szklarnie mogą być przekształcone w eleganckie restauracje i kawiarnie, oferujące unikalne otoczenie z widokiem na roślinność wraz z winoroślami deserowymi włącznie.

Przestrzeń gastronomiczna:

Wewnątrz szklarni można urządzić przestrzeń do przygotowywania potraw, zachęcając do organizacji wyjątkowych wydarzeń kulinarno-artystycznych.

Edukacyjna przestrzeń:

Szklarnie mogą być miejscem warsztatów i lekcji edukacyjnych z zakresu uprawy winorośli, ogrodnictwa, botaniki czy kuchni ekologicznej.

Wystawy roślinne:

Organizacja wystaw roślinnych, prezentujących różnorodność flory i fauna, wzbogaci ofertę kulturalną przestrzeni.

Sale konferencyjne:

Dostosowanie części szklarni do organizacji konferencji, szkoleń czy spotkań biznesowych, oferując niepowtarzalne otoczenie.

Eventy kulturalne:

Organizacja koncertów, spektakli czy wystaw artystycznych, tworząc centrum kulturalnych wydarzeń w harmonii z roślinnością.

Wielofunkcyjna przestrzeń eventowa:

Stworzenie elastycznej przestrzeni eventowej, pozwalającej na organizację różnorodnych wydarzeń, od koncertów po pokazy florystyczne.

Park rekreacyjny:

Wokół szklarni można urządzić zielony park rekreacyjny, stworzyć strefy odpoczynku z ławkami, co zachęci do aktywnego wypoczynku.

Stoiska lokalnych producentów:

Organizacja targów czy stoisk lokalnych producentów, promujących regionalne produkty i rzemiosło.

Ogród jadalny:

Wykorzystanie części szklarni do uprawy warzyw i ziół, które mogą być używane w restauracjach, tworząc jednocześnie atrakcyjny ogród jadalny.

Strefa relaksu:

Stworzenie obszaru relaksacyjnego z leżakami, huśtawkami i altanami, gdzie ludzie mogą spędzać czas na świeżym powietrzu.

Sala wystaw i muzeum:

Przekształcenie części szklarni w przestrzeń wystawienniczą, prezentującą historię i ewolucję samej szklarni oraz związku z danym miejscem.

Kursy i warsztaty ogrodnicze:

Organizacja kursów ogrodniczych i warsztatów dla społeczności lokalnej, wspierając rozwój pasji ogrodniczych i uprawy winorośli.

Centrum informacyjne:

Udostępnienie przestrzeni na centrum informacyjne, dostarczające turystom informacje na temat miejsca, w którym się znajduje oraz podstawowych informacji o regionie enoTARNOWSKIE. Punkt it podlegający pod TCI.

Przeznaczenie odbudowanych szklarni na tak różnorodne funkcje może przyczynić się do stworzenia dynamicznej i atrakcyjnej przestrzeni, łączącej dziedzictwo z nowoczesnością oraz spełniającej różnorodne potrzeby lokalnej społeczności i turystów.





7. Pawilon degustacyjny

Pawilon degustacyjny, który zgodnie z projektem ma łączyć funkcje sali degustacyjnej, przestrzeni wystawowej, kuchni oraz miejsca spotkań społeczności lokalnej, może znacząco przyczynić się do rozwoju turystyki kulinarnej na całym obszarze enoTARNOWSKIE.



Poniżej przedstawiono rozwinięcie kilku kluczowych elementów dla tego rodzaju obiektu:

Lokalizacja:

Wybór lokalizacji powinien być strategiczny i dostosowany do celów projektu. Pawilon może być umiejscowiony zarówno w pobliżu winnic, jak i na obszarach gmin, które nie posiadają winnic, ale chcą promować lokalną kuchnię.

Architektura:

Architektura pawilonu powinna być atrakcyjna i harmonizować z otaczającym krajobrazem. Zachowanie estetyki lokalnego charakteru może przyciągnąć uwagę turystów.

Sala degustacyjna:

Przestronna sala degustacyjna powinna pomieścić grupy turystyczne i oferować wygodne miejsca do degustacji wina oraz lokalnych specjałów.

Przestrzeń wystawowa:

Specjalnie przystosowana przestrzeń pod wystawy tematyczne, takie jak historia winiarstwa w danym miejscu czy lokalne tradycje kulinarne, może edukować turystów i tworzyć dodatkową atrakcję.

Kuchnia:

Wyposażenie pawilonu w kuchnię pozwala na przygotowywanie i prezentację lokalnych potraw. Kucharze mogą prowadzić pokazy kulinarne, a odwiedzający mogą uczestniczyć w przygotowywaniu potraw.

Menu degustacyjne:

Opracowanie zróżnicowanego menu degustacyjnego, skupiającego się na lokalnych produktach, pozwoli turystom na pełne doświadczenie smakowe danego regionu.

Wystawy tematyczne:

Rotujące wystawy tematyczne, poświęcone historii winiarstwa, tradycjom lokalnym czy lokalnym artystom, mogą przyciągać zarówno turystów, jak i mieszkańców.

Miejsce spotkań społeczności lokalnej:

Pawilon może być miejscem spotkań dla społeczności lokalnej, organizacji eventów, warsztatów czy koncertów, co przyczyni się do integracji społecznej.

Parking:

Zapewnienie odpowiedniej liczby miejsc parkingowych ułatwi dostęp dla odwiedzających, szczególnie dla grup przyjeżdżających autokarami.

Oznakowanie i informacja turystyczna:

Widoczne oznakowanie i informacja turystyczna przyciągną uwagę turystów i ułatwią im nawigację po obiekcie.

Odpowiednie meble i wyposażenie:

Dostarczenie wygodnych mebli do degustacji, stołów, krzeseł, a także sprzętu potrzebnego do prezentacji, pomoże w stworzeniu komfortowej przestrzeni.

Zrównoważony rozwój:

Wdrażanie zasad zrównoważonego rozwoju, takich jak segregacja odpadów czy stosowanie energii odnawialnej, może podnieść atrakcyjność pawilonu.

Centrum informacyjne:

Udostępnienie przestrzeni na centrum informacyjne, dostarczające turystom informacje na temat miejsca, w którym się znajduje oraz podstawowych informacji o regionie enoTARNOWSKIE. Punkt it podlegający pod TCI.

Pawilon degustacyjny o takiej wielofunkcyjnej charakterystyce może stać się centrum lokalnej kultury, promując lokalne smaki, tradycje i sztukę, zarówno dla turystów, jak i dla mieszkańców regionu.





8. Taras widokowy

Taras widokowy na winnicach to wyjątkowy pomysł, który może znacząco zwiększyć atrakcyjność obszaru enoTARNOWSKIE jako obszaru turystycznego. Skala i zakres inwestycyjny tego rodzaju przedsięwzięcia mogą się różnić w zależności od lokalizacji, dostępnych środków finansowych oraz celów projektu.



Poniżej kilka aspektów, które warto uwzględnić przy planowaniu tarasu widokowego na winnicach:

Lokalizacja:

Wybór lokalizacji tarasu powinien być starannie przemyślany. Warto umiejscowić go tak, aby oferował imponujący widok na winnice, góry, doliny lub inne malownicze elementy krajobrazu.

Skala tarasu:

Skala tarasu powinna być dostosowana do otaczającego krajobrazu i potencjalnej liczby odwiedzających. Taras może być niewielki i kameralny lub większy, oferujący miejsca do odpoczynku i obserwacji.

Architektura tarasu:

Architektura tarasu powinna być zgodna z otaczającym środowiskiem. Może to być minimalistyczna konstrukcja lub bardziej rozbudowany obiekt, zależnie od charakteru danego regionu.

Infrastruktura:

W zależności od planowanej funkcji tarasu, warto zadbać o odpowiednią infrastrukturę. To może obejmować ławki, stoliki, miejsca do odpoczynku, a także ewentualne punkty gastronomiczne.

Bezpieczeństwo:

Zapewnienie bezpieczeństwa odwiedzającym jest kluczowe. Warto uwzględnić barierki, schody, oznaczenia ścieżek oraz inne elementy, które zminimalizują ryzyko wypadków.

Oświetlenie:

Jeśli taras ma być dostępny również wieczorem, warto zadbać o odpowiednie oświetlenie. To może dodatkowo podkreślić walory krajobrazowe i umożliwić korzystanie z tarasu po zmroku.

Edukacyjne elementy:

Jeśli taras znajduje się w regionie winiarskim, można rozważyć dodanie elementów edukacyjnych, takich jak tablice informacyjne o procesie produkcji wina, odmianach winogron czy historii regionu.

Zrównoważony rozwój:

Projekt tarasu widokowego powinien być zgodny z zasadami zrównoważonego rozwoju. Odpowiednie zarządzanie odpadami, wybór ekologicznych materiałów budowlanych czy dbałość o otoczenie to kluczowe aspekty.

W tym punkcie przedstawiono koncepcję zaś ostateczny kształt tarasu widokowego na winnicach powinien być rezultatem holistycznego podejścia, uwzględniającego walory krajobrazowe, lokalne tradycje oraz potrzeby turystów i mieszkańców regionu.





9. Altana degustacyjna

Altana degustacyjna na winnicach to doskonały pomysł, który może znacznie uatrakcyjnić doświadczenie turystyczne dla grup odwiedzających winnice.



Źródło: materiał Tarnowska Organizacja Turystyczna

Poniżej kilka kluczowych elementów, które warto uwzględnić przy planowaniu takiej altany:

Lokalizacja:

Wybór odpowiedniej lokalizacji altany degustacyjnej jest kluczowy. Powinna ona oferować piękny widok na winnice i okoliczny krajobraz, jednocześnie umożliwiając łatwy dostęp dla grup turystycznych.

Pojemność:

Altana powinna być przestronna, aby pomieścić grupy turystów podróżujących autokarem. Należy rozważyć odpowiednią pojemność, dostosowaną do liczby osób uczestniczących w degustacji.

Wyposażenie:

Zapewnienie dostępu do wody bieżącej jest istotne, zwłaszcza podczas degustacji wina. Dodatkowo, ławki, stoły oraz grille umożliwią grupom turystycznym wygodne korzystanie z altany.

Energia elektryczna:

Wyposażenie altany w dostęp do energii elektrycznej pozwoli na obsługę różnorodnych urządzeń, takich jak chłodziarki na wina czy inne potrzebne przyrządy.

Oznakowanie:

Odpowiednie oznakowanie, informujące o dostępności altany degustacyjnej, ułatwi grupom turystycznym jej odnalezienie. Można również umieścić informacje na temat dostępnych win czy historii danego regionu.

Strefa relaksu:

Altana powinna być miejscem do relaksu, dlatego warto zadbać o wygodne ławki, co zachęci turystów do spędzenia więcej czasu w tej przestrzeni.

Grill:

Dodanie grilla pozwoli na organizację spotkań integracyjnych czy pikników w otoczeniu winnic, tworząc przyjemną atmosferę dla grup turystycznych.

Stół do degustacji:

Warto umieścić specjalny stół do degustacji wina, który ułatwi prezentację win oraz pozwoli na komfortowe korzystanie z tej atrakcji.

Zadaszenie:

Zadaszenie altany jest istotne, zwłaszcza w przypadku niepewnej pogody. Dzięki temu grupy turystyczne będą mogły kontynuować degustację niezależnie od warunków atmosferycznych.

Odpowiednie rośliny ozdobne:

Dodanie roślin ozdobnych wokół altany urozmaici otoczenie, wprowadzając dodatkowy urok i harmonię z winnicami.

Parking:

Zapewnienie odpowiedniej ilości miejsc parkingowych dla autokarów ułatwi logistykę grupom turystycznym przybywającym na degustację.

Projektowanie altany degustacyjnej powinno uwzględniać zarówno funkcjonalność, jak i estetykę, aby stworzyć przyjazne i atrakcyjne miejsce dla grup turystycznych odwiedzających enoTARNOWSKIE.





Podsumowanie

Podobnie jak wiele innych inicjatyw, koncepcja oraz założenia Centrum Winiarstwa enoTARNOWSKIE (CWeT) wyrosły z procesu planowania, kreowania wizji przyszłości oraz analizy dotychczasowych doświadczeń osób zaangażowanych w rozwój enoTARNOWSKIE. Duży wkład wniósł Jan Czaja, który działa na rzecz rozwoju regionu poprzez pracę w Lokalnej Grupie Działania Dunajec-Biała, współpracę z rolnikami specjalizującymi się w produkcji żywności wysokiej jakości, pracy społecznej w Tarnowskiej Organizacji Turystycznej oraz współpracy z pasjonatami winiarstwa zaangażowanymi w ramach inicjatywy enoTARNOWSKIE.

Koncepcja Centrum Winiarstwa enoTARNOWSKIE jest odzwierciedleniem sytuacji z 2023 roku, przy uwzględnieniu obecnych trendów turystycznych. Jest to plan długofalowy, który zakłada rozwój obszarów związanych z winiarstwem, turystyką kulinarną i promocją lokalnych produktów.

Zaleca się pilne opracowanie pełnych projektów oraz zaangażowanie w pozyskanie środków finansowych na realizację przynajmniej części przygotowanych założeń. Możliwości finansowe mogą wynikać z nowej już uruchamianej perspektywy finansowej Programu Rozwoju Obszarów Wiejskich lub Regionalnego Programu Operacyjnego Województwa Małopolskiego na okres po 2023 roku. Lokalne samorządy, posiadające doświadczenie w realizacji większych projektów, mogą stanowić cennego partnera w tym procesie. Istnieje również możliwość finansowania pewnych zadań poprzez konkursy ogłaszane przez instytucje rządowe czy wojewódzkie.

Warto również intensyfikować współpracę w promocji Miasta Tarnowa i regionu, wykorzystując markę enoTARNOWSKIE. Centrum Winiarstwa enoTARNOWSKIE ma potencjał stać się projektem o zasięgu ponadregionalnym, opierając się na współpracy różnych województw, takich jak: małopolskie, świętokrzyskie, podkarpackie, ale też szerzej: lubelskie, czy mazowieckie. Inspiracją może być model Szampanii we Francji, gdzie różne obszary współpracują w dziedzinie winiarstwa i turystyki.

Opracowanie niniejsze zostało przygotowane przez Tarnowską Organizację Turystyczną i objęte jest prawami autorskimi. Rozpowszechnianie jego treści jest możliwe pod warunkiem każdorazowego podania tytułu opracowania oraz imienia i nazwiska jego autorów.

Uwagi końcowe:

Wizualizacja centrum winiarstwa może przyjąć wiele form, zależnie od lokalizacji, stylu architektonicznego, rozmiaru i funkcji, które ma pełnić. Oto kilka koncepcji wizualizacji, które mogą być stosowane w projektach centrów winiarstwa:

- Willa winiarska: Wizualizacja może przedstawiać elegancką willę lub dworską posiadłość otoczoną winnicami. Budynek może być wykonany z naturalnych materiałów, takich jak kamień lub drewno, z dużymi oknami, aby umożliwić widok na okoliczne winnice. Przestrzeń może być urządzona w rustykalnym stylu, z elementami tradycyjnych narzędzi i akcesoriów winiarskich.
- Nowoczesny kompleks winiarski: Wizualizacja może przedstawiać nowoczesny kompleks budynków zaprojektowanych w minimalistycznym stylu, z wykorzystaniem szkła, stali i betonu. Kompleks może zawierać winiarnię, restaurację, centrum degustacyjne, a także pomieszczenia na warsztaty, sale konferencyjne i inne udogodnienia.
- Wieża widokowa: Wizualizacja może uwzględniać wieżę widokową umieszczoną na terenie centrum winiarstwa, która oferuje panoramiczny widok na okoliczne winnice i krajobraz. Wieża może być wykonana z drewna lub metalu i zawierać platformę widokową oraz przestrzeń do organizowania wydarzeń na świeżym powietrzu.
- Centrum edukacyjne: Wizualizacja może przedstawiać centrum edukacyjne z salami wykładowymi, laboratoriami, biblioteką winiarską oraz przestrzenią do organizowania kursów, warsztatów i szkoleń związanych z winem i winiarstwem.
- Styl winnicy: Wizualizacja może odzwierciedlać styl winnicy, z tradycyjnymi zabudowaniami, takimi jak chłodnie, beczkarnie, piwnice, a także przestrzeniami na organizowanie imprez plenerowych, koncertów, pikników itp.

Nie ma jednej konkretnej wizualizacji centrum winiarstwa, ponieważ wiele czynników może wpływać na jej wygląd i funkcje. Kluczowe jest uwzględnienie lokalnych warunków, kultury winiarskiej, potrzeb klientów oraz celów, jakie ma spełniać centrum winiarstwa.